

カブト虫の飼い方



成虫の飼い方

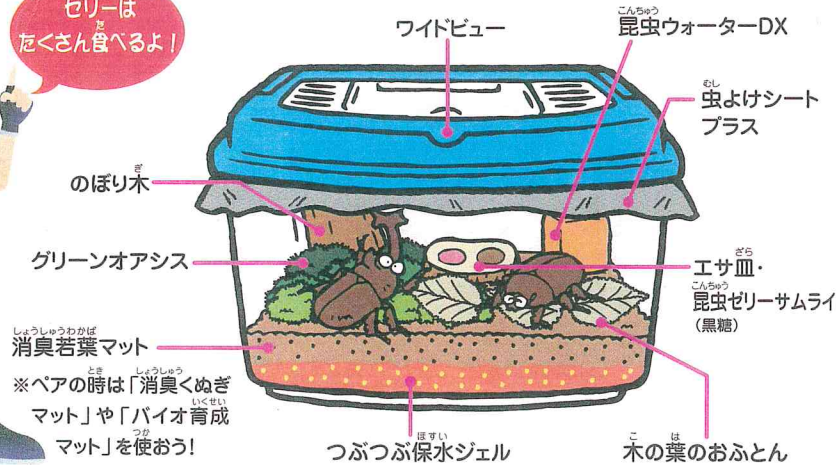
- カブト虫はたくさんエサを食べるよ！ 食べ過ぎることはないのだから「昆虫ゼリーサムライ(黒糖)」を多めに与えてあげよう！ 最低でも毎日カブト虫と同じ数だけ入れよう！
- カブト虫は夜行性！ 昼間はマットにもぐっていて、暗くなってから活動するよ！
- 昆虫マットに汚れやニオイが目立ってきたら取り替えよう！ 2週間くらいが目安だよ！
- マットの表面が乾いてきたら「栄養補給スプレー」で水分補給をしよう！
- より自然に近づけるために「のぼり木」や「木の葉のおふとん」などを入れよう！



ワイドビューハイラインシリーズ

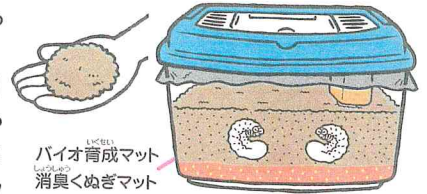


ゼリーはたくさん食べるよ！



カブト虫(産卵～幼虫)の飼い方

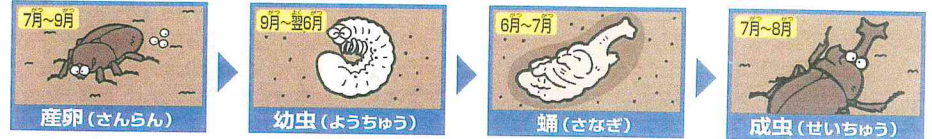
- 「バイオ育成マット」や「消臭くぬぎマット」は軽く握って固まるくらい水分を含ませよう！
- 幼虫は「バイオ育成マット」や「消臭くぬぎマット」を食べて大きくなるよ！ マットの上に丸いフンが目立ってきたらフンを取り、新しいマットを入れてあげよう！
- 「昆虫ウォーターDX」や「つぶつぶ保水ジェル」でマットの水分調整をしよう！
- 幼虫は土まゆを作ってサナギになるよ！ その後、成虫へと変化して羽がかたくなるのを待つんだ。やがて自力でマットの上にてくれるよ！(土まゆを壊してしまうと成虫になれないんだ。)



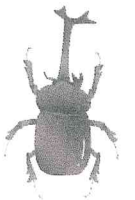
バイオ育成マット
消臭くぬぎマット

※直射日光の当たる所には絶対に置かないでね。

カブトムシの一生(一般的な成長時期です)



カブトムシの幼虫をお届けします。
たいせつにそだててください。
小さな生き物を愛する優しい心を育み、
いのちの大切さを学んでいただければ幸いです。



神戸須磨ライオンズクラブ

〒650-0042 神戸市中央区波止場町5-4-3F

TEL(078)325-0720 FAX(078)325-0721